

ДОПОЛНЕНИЯ К ПУБЛИЧНОМУ ДОКЛАДУ

Наполняемость групп

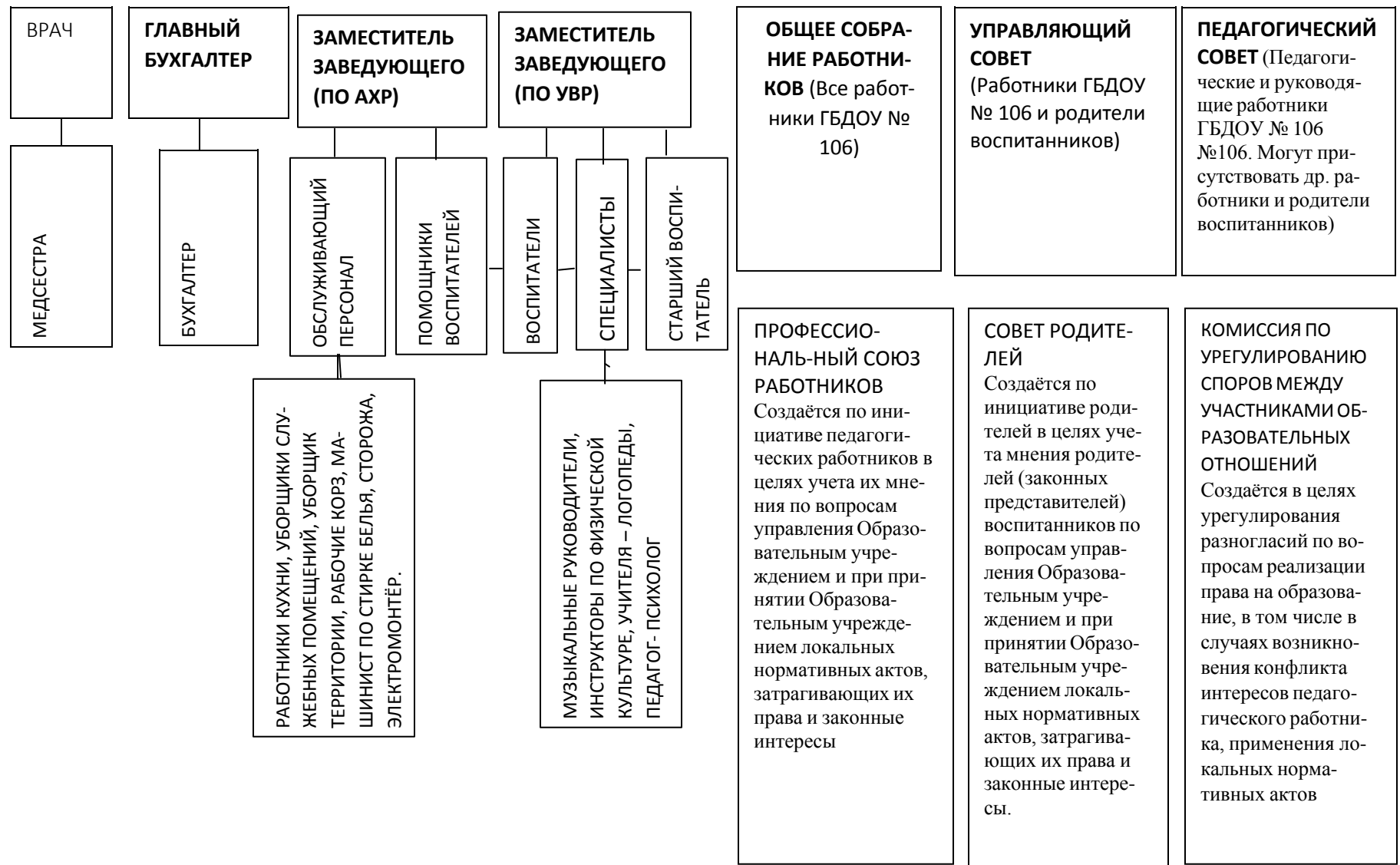
Численность детей в 2014-2015 Всего -197				Численность детей в 2016-2017 с -220	
Группы	Численность детей	Группы	Численность детей	Группы	Численность детей
Группа неполного дня дети до с 2х до 3-х лет (раннего возраста) с 5-часовым пребыванием	13	Группа неполного дня дети до с 2х до 3-х лет (раннего возраста) с 5-часовым пребыванием	14	Группа неполного дня дети до с 2х до 3-х лет (раннего возраста) с 5-часовым пребыванием	15
Группа неполного дня дети до с 2х до 3-х лет (раннего возраста) с 3х часовым пребыванием	13	Группа неполного дня дети до с 2х до 3-х лет (раннего возраста) с 3х часовым пребыванием	13	Группа неполного дня дети до с 2х до 3-х лет (раннего возраста) с 3х часовым пребыванием	15
Младшая гр.№1(оздоровительная)	18	Младшая гр.№1(оздоровительная)	19	Младшая гр.№1(оздоровительная)	22
Младшая гр.№2(оздоровительная)	18	Младшая гр.№2(оздоровительная)	20	Младшая гр.№2(оздоровительная)	22
Средняя гр. №1(оздоровительная)	19	Средняя гр. №1(оздоровительная)	20	Средняя гр. №1(оздоровительная)	20
Средняя гр. №2(оздоровительная)	22	Средняя гр. №2(оздоровительная)	19	Средняя гр. №2(оздоровительная)	23
Старшая гр.№1 (речевая)	19	Старшая гр.№1 (оздоровительная)	18	Старшая гр.№1 (оздоровительная)	25
Старшая гр.№2(оздоровительная)	21	Старшая гр.№2(оздоровительная)	19	Старшая гр.№2(речевая)	17
Подготовительная гр №1 (речевая)	17	Старшая гр.№3(речевая)	17	Старшая гр.№3(речевая)	19

Подготовительная гр №2(оздоровительная)	20	Подготовительная гр №1(речевая)	18	Подготови- тельная гр №1(оздоровите льная)	25
Подготовительная гр №3(речевая)	17	Подготовительная гр №2(оздоровительн ая)	20	Подготови- тельная гр №2(речевая)	17

Структура и органы управления ГБДОУ детского сада № 106 Невского района Санкт-Петербурга

УЧРЕДИТЕЛЬ: Функции и полномочия учредителя Образовательного учреждения от имени субъекта Российской Федерации – города федерального значения – Санкт-Петербурга осуществляют исполнительные органы государственной власти Санкт-Петербурга Комитет по образованию и администрация Невского района Санкт-Петербурга

ЗАВЕДУЮЩИЙ - единоличный исполнительный орган Образовательного учреждения. Текущее руководство деятельностью Образовательного учреждения осуществляет прошедший соответствующую аттестацию заведующий Образовательным учреждением, назначаемый Администрацией района в порядке, установленном Правительством Санкт-Петербурга.



Всегда готовы ответить на ваши вопросы:

КОНТАКТЫ

Должность	Ф.И.О. специалиста	Место проведения, телефон, электронная почта	Дни и время приёма
Заведующий	Макеева Любовь Григорьевна	Кабинет заведующего 588-72-97 mackeeva.lyubov@yandex.ru	Вторник 15.00-18.00
Заместитель заведующего по УВР	Кошина Елена Анатольевна	Кабинет заместителя заведующего по УВР 588-96-88 gdou106.spb@yandex.ru	Понедельник 15.00-18.00
Старший воспитатель	Батракова Юлия Витальевна	Музыкальный зал 588-96-88 gdou106.spb@yandex.ru	Четверг 16.30-18.00
Учитель-логопед	Вахромова Марианна Олеговна	Логопедический кабинет 588-96-88 gdou106.spb@yandex.ru	Среда 11.00-13.00
Учитель-логопед	Давыдова Полина Юрьевна	Логопедический кабинет 588-96-88 gdou106.spb@yandex.ru	Среда 09.00-13.00
Учитель-логопед	Кравченко Надежда Николаевна	Логопедический кабинет 588-96-88 gdou106.spb@yandex.ru	Пятница 11.00-13.00
Музыкальный руководитель	Батракова Юлия Витальевна	Музыкальный зал 588-96-88 gdou106.spb@yandex.ru	Среда 16.30-18.00
Музыкальный руководитель	Костюкова Наталия Сергеевна	Музыкальный зал 588-96-88 gdou106.spb@yandex.ru	Вторник 16.30-17.30
Инструктор по фи-	Мехедова Надежда	Физкультурный зал	Среда

физической культуре	Анатолиевна	588-96-88 gdou106.spb@yandex.ru	13.30-15.00
Инструктор по физической культуре	Ульченко Ксения Николаевна	Бассейн 588-96-88 gdou106.spb@yandex.ru	Вторник 13.30-15.00
Педагог-психолог	Галай Ирина Александровна	Кабинет психолога 588-96-88 gdou106.spb@yandex.ru	Четверг 16.30-18.00
Врач	Яковлева Мария Аполлоновна	Медицинский кабинет 588-96-88 gdou106.spb@yandex.ru	Вторник 11.00-13.00
Медицинская сестра	Панина Тамара Ивановна	Медицинский кабинет 588-96-88 gdou106.spb@yandex.ru	Понедельник, пятница 09.00-11.00

Разнообразие тематических мероприятий, организуемых в ДОУ:

1. В рамках годового проекта «Природа и мы» музыкальный праздник Осеннее шествие «Капельки-соломинки» с детьми всех возрастных групп.
2. Совместная деятельность педагога с детьми старшего дошкольного возраста группы компенсирующей направленности : квест -игра «По дороге к северному сиянию»
3. Выставки детского художественного творчества «Осенние истории», «Дети - дорога- безопасность», «Зимние узоры», «Городские цветы», «Лето – солнце это»
4. Выставка «Моя любимая книжка о природе»
5. Смотры-конкурсы на лучшую газету «Вместе с папой», на лучший экологический плакат.
6. Совместный физкультурный досуг для детей и родителей «Вместе с папой, вместе с мамой»
7. Фото-выставка «Город мой – над Невой»
8. Тематическая акция «Украшаем детский сад»
9. Проекты: «Давайте жить дружно», «Осторожным будь всегда», «Путешествие в страну добрых отношений», «Волшебный мир театра», «Через игру – в природу».
10. Выпускной бал над Невой.

Результаты инновационной деятельности, представление и распространение опыта работы ДОУ

Наше учреждение приняло участие в районных методических мероприятиях:

Участие в конкурсах:

1. Районный конкурс образовательных видеопродуктов для образовательных учреждений «ВебПеликан-2016» в номинации «Видеоурок», участие муз.рук. Батракова Ю.В. и инструктор по физической культуре Мехедова Н.А.
2. Городской конкурс детского рисунка, посвященного Дню работника налоговых органов, в номинации «Налоговый инспектор – почетная профессия» - 2017г.:
1 место – победитель Бодунов Егор, воспитанник подг. гр. №2, воспитатель Сковикова Л.С.
3. Районный этап III городского конкурса чтецов «Разукрасим мир стихами» в 2016-2017 году, участие воспитанников ст.гр.№3 Смирнов Максим и Копченова Настя, воспитатель Цион Н.Ю.
4. Конкурс Педагогических достижений Санкт-Петербурга в 2016-2017 уч.г. в номинации «Гармония, благополучие, поддержка» Давыдова П.Ю. лауреат конкурса педагогических достижений.
5. Районный праздник-соревнование «Кубик, мячик, палочка, обруч и скакалочка» для воспитанников и специалистов по физической культуре дошкольных образовательных организаций Невского района Санкт-Петербурга: участие команды воспитанников подг. групп №1 и №2: Вылегжанина Катерина, Клопова Ульяна, Кравчук Владислав, Кутнях Егор, Феденев Вениамин, Тяпкина Ирина; инструктор по ф/к Мехедова Н.А.
6. Районный праздник-соревнование на воде «Невские звездочки» для воспитанников и инструкторов по физической культуре дошкольных образовательных организаций Невского района Санкт-Петербурга: участие команды воспитанников подг. групп №1 и №2: Банит Ирина, Кутнях Егор, Лазуренко Лиза, Максимов Масим; инструктор по ф/к Ульченко К.Н.
7. Районный этап конкурса среди воспитанников ГБДОУ Невского района Санкт-Петербурга по теме «Мой любимый район», посвященный 100-летию со дня основания Невского района в номинации «Смешанная техника» 2017г. воспитанники ст. групп №1 и №3: Иванов Максим, Соколов Ярослав, Никульшин Даниил, Ямковский Глеб; воспитатели Цион Н.Ю. и Смирнова Т.В.
8. Районная выставка детского прикладного и технического творчества «Невская мозаика» 2017г. воспитанники ст. групп №1 и №3: Копченова Настя, Игнатенко Петр, Пашкова Влада, Мадийя Тимур, Садовниченко Максим, Шевченко Александр, Грушко Алиса, Лыкова Дарья, Григорьева Эвелина, Колганова Ксения; воспитатели Смирнова Т.В. и Цион Н.Ю.: 1 место – победители.
9. Районный конкурс «Талантливый педагог» в 2016-2017 уч. г. воспитатель Смирнова Т.В.

Финансовые ресурсы ГБДОУ и их использование

Бюджетное учреждение владеет имуществом на праве оперативного управления и может распоряжаться им, за исключением особо ценного движимого и недвижимого имущества.

Полученными от ведения деятельности доходами, а также приобретенным за счет этих средств имуществом бюджетное учреждение может распоряжаться самостоятельно (п. 3 ст. 298 Гражданского кодекса РФ).

По своим обязательствам бюджетное учреждение отвечает всем находящимся у него на праве оперативного управления имуществом, кроме особо ценного.

При этом собственник не несет ответственность по обязательствам бюджетного учреждения.

На выполнение государственных (муниципальных) заданий средства выделяются из соответствующего бюджета. Бюджетным учреждениям средства на выполнение госзадания выделяются в виде субсидий.

Размер субсидии на обеспечение выполнения государственного задания определяется путем суммирования следующих показателей:

- нормативные затраты на оказание государственных услуг в рамках государственного задания;
- нормативные затраты на содержание недвижимого имущества и особо ценного движимого имущества, закрепленного за бюджетным учреждением учредителем или приобретенного им за счет средств, выделенных учредителем (за исключением имущества, сданного в аренду).

(Методические рекомендации по расчету нормативных затрат утверждены приказом Минфина России, Минэкономразвития России от 29 октября 2010 г. № 137н, № 527)

Согласно, плана финансово-хозяйственной деятельности на учебный период с 01.09.2016 по 30.04.2017 года на выполнение государственного задания выделены субсидии в размере 28 124 837,71 рублей;

Средства, поступившие от предпринимательской и иной приносящей доход деятельности за учебный период с 01.09.2016 по 30.04.2017 года составили:

- От сдачи помещения в аренду 65 528,00 рублей
- родительская плата –545 597,06 рублей;
- питание сотрудников –318 663,9рублей

Расходы учреждения

Образовательное учреждение, будучи по определению некоммерческой организацией и выполняя образовательную миссию, является одновременно и хозяйствующим субъектом, то есть вступает в различные отношения с другими хозяйствующими субъектами (коммерческими и некоммерческими организациями), осуществляет различные виды деятельности,

связанные с получением хозяйственного результата, принимает на себя обязательства, например:

заключает контракты : на ремонт своих помещений, поставку воды, тепла, энергии, на техническое обслуживание оборудования, закупку продуктов питания, игрушек, канцелярских товаров, мебели, хозтоваров и т.д.

Начало	Окончание	Предмет контракта	Сумма
01.09.2016	30.04.2017	Услуги связи	85 109,48
		Коммунальные услуги	1 657 968,16
		Техобслуживание технологического оборудования	130 192,78
		Услуги по дератизации, камерной дезинфекции, санитарно-бактериологическое исследование внешней среды	122 066,41
		Услуги по вывозу мусора	76 553,72
		Обучение сотрудников	1 375,50
		Профилактические медосмотры сотрудников	65 240,00
		Сопровождение программных продуктов, сайта, инфозоны.	66 504,30
		Приобретение лицензий, программных продуктов	10 945,00
		Услуги по сносу деревьев	158 535,36
		Услуги по передаче извещений о пожарах	41 104,00
		Приобретение мебели	109 316,68
		Приобретение бытовой техники	137 783,33
		Приобретение комплектующих для кухонного оборудования	28 300,00
		Приобретение канцелярских товаров	42 300,36
		Приобретение мягкого инвентаря	249 246,30
		Приобретение продуктов питания	3 015 446,29

ИТОГО 5 997 987,67 рублей

Общая сумма средств бюджета, потраченная на одного воспитанника:

за учебный период с 01.09.2016 по 30.04.2017 года составляет -26422,85 рублей

Приобретено с 01.09.16 – 31.12.16

Наименование	Количество	Сумма
Кровать	6	26553,48
Раскладушка	6	9441,24
Шкаф для одежды	6	24618,30
Полотеничница	6	5875,38
Стол	6	12753,30
Стул	30	30074,98
Котёл 30л	2	9028
Котёл 50 л	1	15855,32
Стиральная машина ASKO W6454W	1	56200
Пылесос Philips FC 8760	4	40000
Утюг Sinbo SSL-2885	1	8390
Посудомоечная машина Vestel VDWTС 6031W	1	18310
ИТОГО		247100

Оснащение информационно-компьютерными технологиями

Индивидуальных автоматических рабочих мест - 15
Обеспеченность ОО мультимедийными проекторами - 4
Обеспеченность ОО интерактивным оборудованием:

Мультимедийный класс 1 шт.:

- Проекционный экран;
- Мультимедийная доска;
- Видеопроектор;
- Акустическая система;
- Ноутбук;
- Радиомикрофонная система.

Интерактивная доска - 1 шт.

Интерактивный стол - 2 шт.

Интерактивная панель «Солнышко» - 1 шт.

Система обратной связи с игровым контентом - 2 шт.:

- Интерактивная доска;
- Проектор.

Приоритетные задачи

деятельности ГБДОУ № 106 на 2017-2018 учебный год

В соответствии с действующими нормативными документами в сфере дошкольного образования, Уставом ГБДОУ №106, уровне образовательной работы, государственным заданием определены следующие приоритетные задачи:

1. Способствовать развитию здоровьесберегающих компетенций воспитанников путем формирования осознанного отношения к своему здоровью, в совместной работе с семьей.
2. Создание системы образовательной работы с детьми дошкольного возраста, способствующей интеллектуальному развитию посредством использования современных технологий познавательной активности у воспитанников ДОУ.
3. Совершенствовать речевое развитие детей посредством игровых технологий в условиях ФГОС ДО.
4. Формирование партнерских отношений участников образовательного процесса, активное включение родителей (законных представителей) в жизнь ДОУ как средство реализации ФГОС ДО.

5. Внедрение профессионального стандарта педагога посредством:

- использования активных форм методической работы: сетевое взаимодействие, мастер-классы, обучающие семинары, открытие просмотры;
- участия педагогов в конкурсах профессионального мастерства;
- распространения передового педагогического опыта на различном уровне;
- повышения квалификации на курсах, прохождение процедуры аттестации;
- осуществления контроля и самоконтроля педагогами за качеством проведения образовательного процесса.